

**Фонд**  
**оценочных средств**  
по дисциплине «Макроэкономика (продвинутый уровень)»

Уровень высшего образования  
МАГИСТРАТУРА

Для всех направлений подготовки

Квалификация  
Магистр

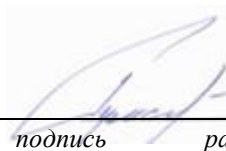
Год набора 2021

Фонд оценочных средств предназначен для контроля знаний обучающихся по всем направлениям подготовки магистратуры КРСУ в соответствии с ФГОС 3++ по дисциплине «Макроэкономика (продвинутый уровень)».

Фонд оценочных средств рассмотрен и утвержден на заседании кафедры экономической теории

протокол № 3 от "14" октября 2021 г.

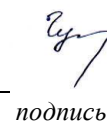
Заведующий кафедрой экономической теории  
наименование кафедры

  
подпись

Кумсков Г.В.  
расшифровка подписи

*Исполнители:*

Профессор \_\_\_\_\_  
наименование кафедры

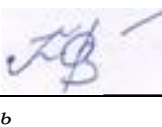
  
подпись

Гусева В.И.  
расшифровка подписи

---

СОГЛАСОВАНО:

Заместитель декана по учебной работе \_\_\_\_\_  
личная подпись

  
подпись

Гусева Ю.В.  
расшифровка подписи

---

## Раздел 1. Перечень компетенций, с указанием этапов их формирования в процессе освоения дисциплины/практики

Формирование компетенций	Планируемые результаты обучения по дисциплине, характеризующие этапы формирования компетенций	Виды оценочных средств/ шифр раздела в данном документе
<p><b>ОПК-1: Способен применять знания (на продвинутом уровне) фундаментальной экономической науки при решении практических и (или) исследовательских задач</b></p>	<p><b><u>Знать:</u></b></p> <ul style="list-style-type: none"> <li>- на продвинутом уровне основные теоретические подходы, модели и категории в рамках фундаментальной экономической науки;</li> <li>- условия формирования модели IS-LM-BP;</li> <li>- основные модели экономического роста.</li> </ul>	<p><b>Блок А – задания репродуктивного уровня</b></p> <ul style="list-style-type: none"> <li>- Тест</li> </ul>
	<p><b><u>Уметь:</u></b></p> <ul style="list-style-type: none"> <li>- применять законы, теории, модели в конкретных ситуациях и в новых условиях;</li> <li>- оценивать существующие точки зрения относительно путей решения различных макроэкономических проблем и аргументировано обосновывать собственную позицию;</li> <li>- выбирать наиболее подходящую теоретическую модель для решения практической или исследовательской задачи экономической направленности и обосновывать свой выбор</li> </ul>	<p><b>Блок В – задания реконструктивного уровня</b></p> <ul style="list-style-type: none"> <li>– Решение задач</li> <li>- Контрольная работа</li> </ul>
	<p><b><u>Владеть:</u></b></p> <ul style="list-style-type: none"> <li>- навыками работы с научной литературой по макроэкономике;</li> <li>- навыками осуществления исследования реальной экономической ситуации с применением изученных методов фундаментальной экономической науки: макроэкономики и др;</li> <li>- навыками представления презентации</li> </ul>	<p><b>Блок С – задания практикоориентированного и/или исследовательского уровня</b></p> <ul style="list-style-type: none"> <li>– Презентация в формате Microsoft PowerPoint по результатам самостоятельной работы</li> </ul>

## Раздел 2. Технологическая карта дисциплины/практики ТЕХНОЛОГИЧЕСКАЯ КАРТА ДИСЦИПЛИНЫ

**Курс 1, семестр 1**, Количество ЗЕ - 2, Отчетность – зачет с оценкой

### Технологические карты

Название модулей дисциплины согласно РПД	Контроль	Форма контроля	зачетный минимум	зачетный максимум	график контроля
Модуль 1. Экономический рост. Модель Р. Солоу: предпосылки и базовая модель	Текущий контроль	Тест	3	5	12
	Рубежный контроль	Доклад с презентацией	5	10	
Модуль 2. Модели макроэкономического равновесия в открытой экономике. Модель IS-LM-VP	Текущий контроль	Решение задач	3	5	17
	Рубежный контроль	Контрольная работа	10	15	
ВСЕГО за семестр			40	70	
Промежуточный контроль (зачет с оценкой)			20	30	
Семестровый рейтинг по дисциплине			60	100	

**Модуль логически** – завершенная часть дисциплины

**Текущий контроль** – самостоятельная работа обучающегося, посещаемость и активность на занятиях

**Рубежный контроль** – проверка полноты знаний и умений по материалу модуля в целом

**Промежуточный контроль** – завершенная задокументированная часть учебной дисциплины – совокупность тесно связанных между собой модулей дисциплины.

### **Раздел 3. Типовые контрольные задания и иные материалы, необходимые для оценки планируемых результатов обучения по дисциплине / практике (оценочные средства). Описание показателей и критериев оценивания компетенций, описание шкал оценивания.**

*Разработчик самостоятельно определяет перечень типовых контрольных заданий, указывает критерии их оценивания и включает в фонд оценочных средств.*

#### **Блок А**

##### **А.1. Тема 1.1 Введение в макроанализ. Модели экономического роста неоклассического типа**

Тест

1. Предпосылки модели Р. Солоу:

- а) сбережения пропорциональны совокупному доходу
- б) сбережения полностью превращаются в инвестиции
- в) норма сбережений экзогенна и постоянна во времени
- г) все верно.

2. Технологический прогресс и темпы его роста в модели Р. Солоу:

- а) являются в модели экзогенными
- б) причины и факторы технологических изменений не рассматриваются
- в) а+б
- г) присутствует инвестиционный лаг.

3. Неоклассическая производственная функция НЕ обладает следующими свойствами:

- а) необходимость наличия обоих факторов для производства
- б) выполнение условий Инпада
- в) рост производительности труда
- г) убывающей предельной производительностью факторов производства

4. В модели Солоу используется:

- а) функция спроса
- б) производственная функция
- в) производственная функция Кобба-Дугласа
- г) функция предложения.

5. На уровень капиталовооруженности (запаса капитала на одного работника) оказывают влияние:

- а) накопление капитала
- б) изменение численности населения
- в) технологический прогресс
- г) все верно.

6. На уровень запаса капитала в каждый момент времени оказывают влияние:

- а) новые инвестиции
- б) амортизация
- в) а+б
- г) эффективный менеджмент.

7. В базовой модели Солоу без роста населения (при  $n = 0$ ) уровень капиталовооруженности в стационарном состоянии меняется под воздействием:

- а) изменения нормы амортизации
- б) изменения нормы сбережений
- в) а+б
- г) изменения предельной склонности к потреблению.

8. Чем выше норма сбережений в экономике, тем выше в ней при прочих равных условиях

- а) запас капитала

- б) уровень выпуска на одного работника
  - в) уровень жизни
  - г) все верно.
9. Повышение нормы сбережений увеличивает темпы роста
- а) в долгосрочном периоде
  - б) временно
  - в) в среднесрочном периоде
  - г) постоянно.

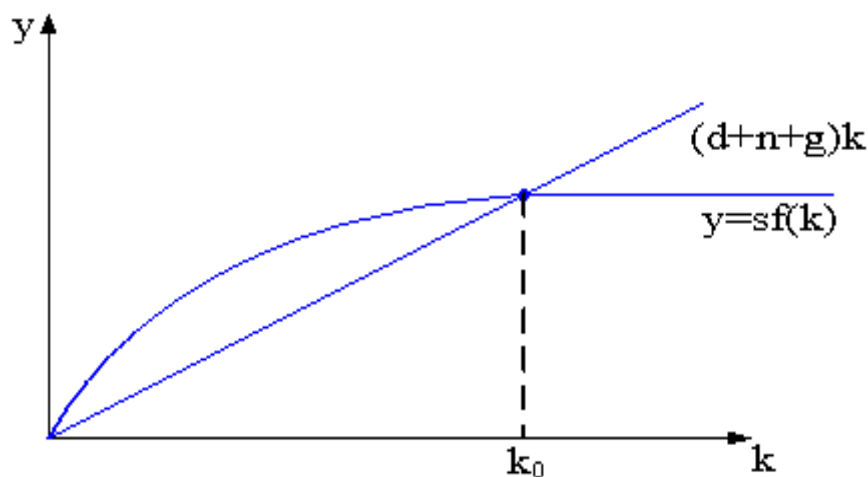
10. Чтобы происходило накопление капитала и росла капиталовооруженность, что приведет к росту выпуска и поэтому увеличению потребления в будущем, нужно для обеспечения увеличения инвестиций больше сберегать и меньше потреблять в настоящем.

- а) золотое правило накопления капитала
- б) важнейшее противоречие экономического роста
- в) проблема межвременного выбора
- г) все верно.

**А.1. Тема 1.2. Стационарное состояние базовой модели экономического роста. Экономический рост и технологический прогресс**

Тест

1. На рисунке показана модель экономического роста Солоу, где  $s$  – норма сбережения,  $n$  – темп роста населения,  $g$  – темп технологического прогресса,  $d$  – норма выбытия капитала,  $k$  – капиталовооруженность труда,  $y$  – производительность труда.



В модели Солоу в условиях равновесия источниками непрерывного роста являются...

*Выберите не менее двух вариантов*

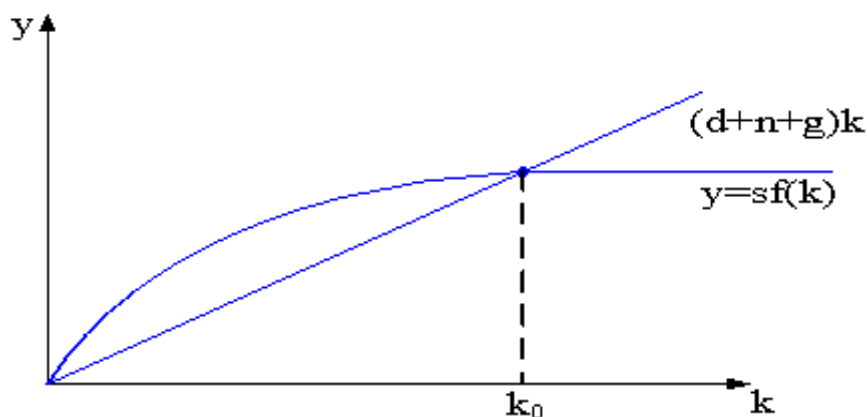
- а) норма сбережения
- б) технологический прогресс
- в) норма выбытия
- г) темпы роста населения.

2. Косвенным фактором экономического роста является изменение...

*Укажите только один правильный ответ*

- а) уровня монополизации отраслевых рынков
- б) уровня организации производства
- в) состава основного капитала
- г) численности экономически активного населения.

3. На рисунке показана модель экономического роста Солоу, где  $s$  – норма сбережения,  $n$  – темп роста населения,  $g$  – темп технологического прогресса,  $d$  – норма выбытия капитала,  $k$  – капиталовооруженность труда,  $y$  – производительность труда



Если при прочих равных условиях увеличится численность населения, то согласно модели экономического роста Р.Солоу

*Выберите не менее двух вариантов*

- а) уменьшится капиталовооруженность
- б) снизится производительность труда
- в) повысится капиталовооруженность
- г) повысится производительность труда.

**4. Противники высоких темпов экономического роста считают, что он...**

*Выберите не менее двух вариантов*

- а) ведет к увеличению расходов на социальные программы
- б) ориентирован только на улучшение материального положения людей
- в) ухудшает состояние окружающей среды
- г) углубляет экономическое неравенство.

**5. Для модели экономического роста Солоу-Свана правильными являются утверждения о том, что..**

*Выберите не менее двух вариантов*

- а) при полном использовании факторов производства устойчивый рост достижим при любой норме сбережения
- б) темп прироста национального дохода всегда равен темпу прироста населения
- в) устойчивый рост возможен только при превышении производительности труда над производительностью капитала
- г) темп прироста национального дохода всегда будет больше темпа прироста населения

**6. Преимущественно интенсивным будет экономический рост, основанный на таких факторах, как ...**

- а) рост обновления основных фондов
- б) повышение доли квалифицированного персонала в числе занятых
- в) увеличение износа основных фондов
- г) рост общей численности экономически активного населения.

**7. Показателями инновационного процесса являются...**

*Выберите не менее двух вариантов*

- а) увеличение доли продукции наукоемких отраслей
- б) рост коэффициента внедрения новой техники
- в) уменьшение размера чистых инвестиций
- г) снижение государственного участия в исследовательских программах.

**8. Факторами экономического роста выступают...**

*Выберите не менее двух вариантов*

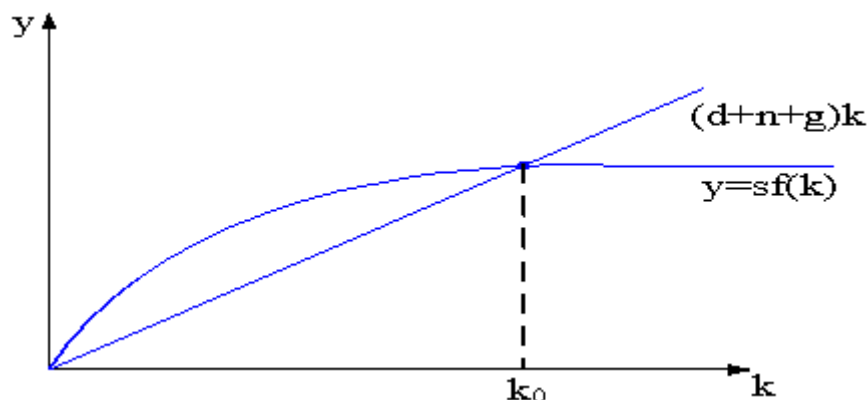
- а) запасы природных, трудовых ресурсов и капитал
- б) уровень экономической активности
- в) уровень монополизации экономики
- г) рациональное использование свободного времени.

**9. Пределами экстенсивного типа экономического роста являются...**

*Выберите не менее двух вариантов*

- а) закрытие неперспективных производств
- б) законодательная политика правительства по стимулированию инноваций
- в) количество природных ресурсов
- г) истощение природных ресурсов.

**10. На рисунке показана модель экономического роста Солоу, где  $s$  – норма сбережения,  $n$  – темп роста населения,  $g$  – темп технологического прогресса,  $d$  – норма выбытия капитала,  $k$  – капиталовооруженность труда,  $y$  – производительность труда.**



При прочих равных условиях в соответствии с моделью Солоу страна с более высоким темпом роста населения будет иметь...

*Выберите не менее двух вариантов*

- а) более низкий уровень дохода на душу населения
- б) более высокую капиталовооруженность труда
- в) более высокую производительность труда
- г) более низкую капиталовооруженность труда

**Тема 2 . Модели макроэкономического равновесия в открытой экономике.**

**Модель IS-LM-BP**

**2.1. Модель IS-LM-BP.**

Тест

1. Предпосылки модели IS-LM-BP:

- а) представляет собой модель кейнсианского типа
- б) исследует поведение малой открытой экономики
- в) а+б
- г) технологический прогресс является в модели экзогенным параметром.

2. Закрытая экономика:

- а) это экономика, в которой международные транзакции играют существенную роль
- б) экспортно-импортные операции составляют более 10% от ВВП
- в) а+б
- г) экспортно-импортные операции составляют менее 10% от ВВП.

3. Основными макроэкономическими переменными в открытой экономике выступают:

- а) валютный курс
- б) ВВП
- в) ставки процента
- г) все ответы верны

4. Модель IS-LM-BP представляет собой:

- а) модель краткосрочного внутреннего равновесия в закрытой экономике
- б) модель внешнего равновесия в открытой экономике
- в) модель одновременного краткосрочного внутреннего и внешнего равновесия в открытой экономике
- г) модель краткосрочного внутреннего равновесия в открытой экономике.

5. Кривая IS в открытой экономике:



Укажите не менее двух правильных ответов

- а) имеет отрицательный наклон
  - б) имеет положительный наклон
  - в) кривая более пологая
  - г) кривая более крутая.
6. В координатах (Y - i) кривая LM в открытой экономике:
- а) имеет такой же вид как в закрытой экономике
  - б) имеет вертикальный вид
  - в) не обладает теми же свойствами, как в закрытой экономике
  - г) имеет горизонтальный вид.
7. В координатах (Y - ε) кривая LM в открытой экономике:
- а) имеет такой же вид как в закрытой экономике
  - б) имеет вертикальный вид
  - в) не обладает теми же свойствами, как в закрытой экономике
  - г) имеет горизонтальный вид.
8. Факторы сдвигов кривой LM в открытой экономике:
- а) изменение реального предложения денег
  - б) изменение автономного спроса на деньги
  - в) а+б
  - г) кривая LM не меняет свое положение.
9. Условием равновесия платежного баланса является:
- а) равенство платежного баланса 1
  - б) равенство его сальдо нулю
  - в) равенство платежного баланса бесконечности
  - г) равенство платежного баланса const.
10. Условие равновесия платежного баланса имеет вид:
- а)  $NX = 0$
  - б)  $BP = NX + CF = 0$
  - в)  $CF = 0$
  - г) все ответы верны

## 2.2. Равновесие модели IS—LM-BP при разных вариантах мобильности капитала

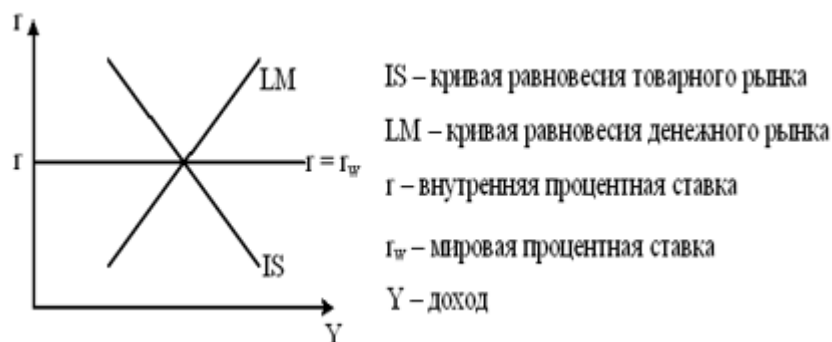
Тест

1. Если целью правительства и Центрального банка является снижение инфляции, то должны использоваться такие инструменты макроэкономической политики:

*Выберите не менее двух вариантов*

- а) снижение налоговых ставок
- б) сокращение государственных расходов
- в) продажа Центральным банком на открытом рынке государственных облигаций
- г) снижение нормы обязательных резервов.

### 2. На рисунке приведена модель Манделла-Флеминга



В открытой экономике эффективность налогово-бюджетной политики государства зависит от...

*Выберите не менее двух вариантов*

- а) изменения количества денег
- б) изменений в налоговой системе

в) степени мобильности капитала

г) режима валютного курса.

**3 Если цели макроэкономической политики дополняют друг друга (комплементарные), то должна проводиться**

Выберите не менее двух вариантов

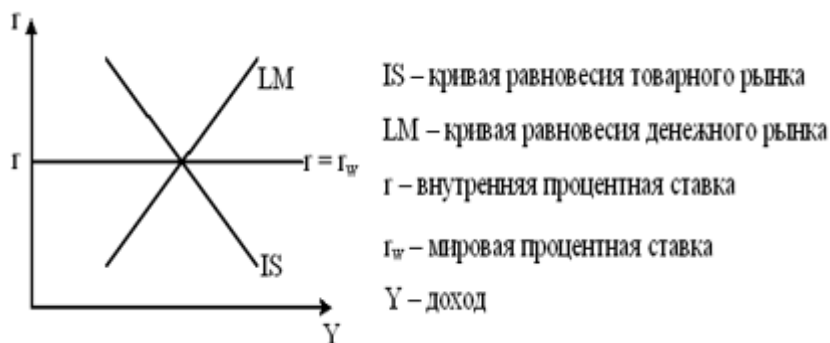
а) правительством сдерживающая налогово-бюджетная политика

б) правительством стимулирующая налогово-бюджетная политика

в) Центральным банком политика «дешевых денег»

г) ) Центральным банком политика «дорогих денег»

**4. На рисунке приведена модель Манделла-Флеминга**



**Согласно этой модели сдерживающая (рестриктивная) кредитно-денежная политика при плавающем валютном курсе будет эффективной поскольку...**

Выберите не менее двух вариантов

а) уменьшения количества денег повысит ставку процента и курс национальной валюты

б) повышение курса национальной валюты сократит чистый экспорт

в) сократятся государственные расходы

г) увеличит чистый экспорт из-за повышения курса национальной валюты.

**5. В открытой экономике с плавающим валютным курсом эффективность...**

Выберите не менее двух вариантов

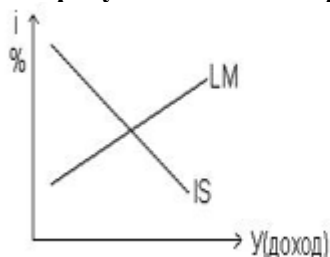
а) налогово-бюджетной политики возрастает с ростом степени мобильности капитала

б) кредитно-денежной политики возрастает с ростом степени мобильности капитала

в) налогово-бюджетной политики убывает с ростом степени мобильности капитала

г) кредитно-денежной политики убывает с ростом степени мобильности капитала

**6. На рисунке показаны кривые IS- LM**



Если правительство ставит задачу сократить безработицу, а центральный банк стремится не допустить роста инфляции, то будет проводиться...

Выберите не менее двух вариантов

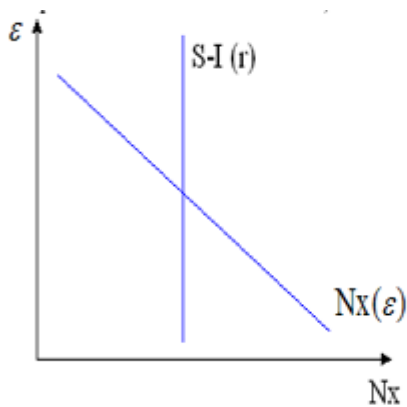
а) сдерживающая (рестриктивная) налогово-бюджетная политика

б) сдерживающая кредитно-денежная политика

в) стимулирующая налогово-бюджетная политика

г) стимулирующая кредитно-денежная политика.

**7. На рисунке показаны кривые S-I и NX (отражающий чистый экспорт, отражающий счет текущих операций платежного баланса).**



Если в зарубежных странах правительства увеличат свои расходы, то в малой открытой экономике...

*Выберите не менее двух вариантов*

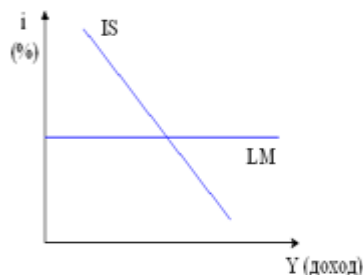
- а) снизится реальный валютный курс
- б) увеличится чистый экспорт
- в) повысится реальный валютный курс
- г) сократится чистый экспорт.

**8. Страна экспортирует товар, когда...**

*Выберите не менее двух вариантов*

- а) предложение этого товара на внутреннем рынке больше спроса на него
- б) мировая цена товара выше внутренней цены
- в) предложение этого товара на внутреннем рынке меньше спроса на него
- г) мировая цена товара ниже внутренней цены.

**9. На рисунке показаны кривые IS и LM:**



Если в экономике существует ликвидная ловушка, то увеличение государственных расходов...

*Выберите не менее двух вариантов*

- а) уменьшит уровень дохода
- б) снизит ставку процента
- в) повысит уровень дохода
- г) не изменит ставку процента

**10. Функция чистого экспорта...**

*Выберите не менее двух вариантов*

- а) прямо пропорциональна валютному курсу
- б) прямо пропорциональна доходу внутри страны
- в) обратно пропорциональна валютному курсу
- г) обратно пропорциональна доходу внутри страны

## Блок В

В.1 Типовые задачи:

*Тема 1. Введение в макроанализ. Модели экономического роста неоклассического типа*

1.1. Экономика страны описывается производственной функцией вида  $Y = A \cdot K^{0,4} \cdot L^{0,6}$ .

. Известно, что темп прироста капитала равен 3% в год, а численности занятых - 2%. Общая производительность факторов растет с темпом 1,5% в год. Как меняется объем производства?

1.2. Экономика страны описывается производственной функцией вида

$$Y = A \times K^{0,3} \times L^{0,7}$$

. Известно, что темп прироста капитала равен 3% в год, а численности занятых - 2%. Общая производительность факторов растет с темпом 1,2 % в год. Как меняется объем производства?

1.3. Экономика страны описывается производственной функцией вида

$$Y = A \times K^{0,2} \times L^{0,8}$$

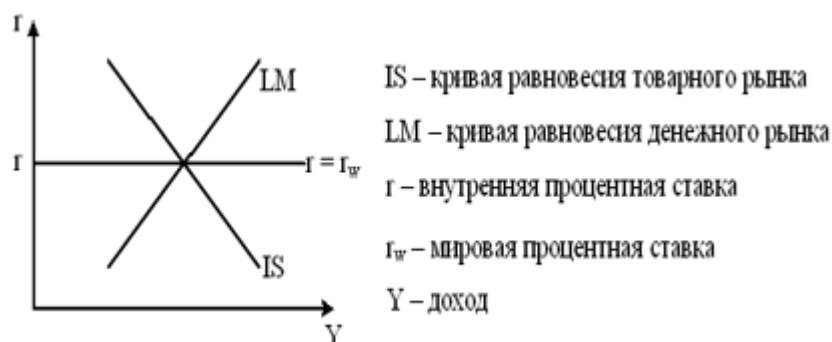
. Известно, что темп прироста капитала равен 2% в год, а численности занятых - 4%. Общая производительность факторов растет с темпом 1,4 % в год. Как меняется объем производства?

1.4. Производственная функция задана уравнением  $Y = K^{\frac{1}{2}} \cdot L^{\frac{1}{2}}$

Норма сбережения  $s$  равна 0,2, норма выбытия  $d$  - 5%, темп роста населения  $n$  составляет 2% в год, темп трудосберегающего технологического прогресса  $g$  равен 3%. Каким будет запас капитала и объем выпуска в расчете на одного занятого в устойчивом состоянии? Соответствует ли устойчивая фондовооруженность уровню, при котором достигается максимальный объем потребления ("золотому правилу")? Какой должна быть норма сбережения в соответствии с "золотым правилом"?

*Тема 2.1 Модель IS-LM-BP.*

2.1. На рисунке показана модель Манделла-Флеминга



**Установите правильную последовательность результатов сдерживающей налогово-бюджетной политики:**

*Обосновать ответ письменно*

- 2. снижение дохода
- 3. снижение ставки процента и падение курса национальной валюты
- 1. повышение ставки налогов
- 4. увеличение чистого экспорта нейтрализует эффект повышения налогов.

**2.2 Установите правильную последовательность результатов стимулирующей налогово-бюджетной политики:**

*Обосновать ответ письменно*

- увеличение поступления налогов в бюджет
- увеличение государственных расходов
- увеличение налогооблагаемой базы

○ рост объемов производства и дохода.

2.3. Автономные расходы при нулевой ставке процента и обменном курсе равны 1000, в том числе автономный чистый экспорт – 400. Чувствительность инвестиций к изменению ставки процента – 20. Чувствительность чистого экспорта к изменению обменного курса – 40.

**MLR = 0,8. MPM = 0, 2.**

Состояние счета движения капитала задается формулой

**KA= 300 + 20 ( r-10).**

Уравнение кривой LM:

**Y= 500 + 200r.**

**Задания:**

- Чему равна ставка процента за рубежом  $r^*$ ?
- Записать функцию чистого экспорта.
- Записать уравнение кривой BP.
- Чему равен тангенс угла наклона кривой BP в системе координат  $Y - r$ ?
- Какова степень мобильности капитала?
- Записать уравнение кривой IS?
- Найти равновесные значения  $r$ ,  $Y$  и  $\epsilon$ .
- Чему при этих значениях равны сальдо счетов текущих операций и движений капитала?

2.4. Ответьте на вопросы письменно, обоснуйте ответы. При ответе используйте таблицу 3

Модель Манделла-Флеминга: результаты экономической политики						
	Вид обменного курса					
	Плавающий			Фиксированный		
	Влияние на					
Политика	Доход	Обменный курс	Состояние текущего счета	Доход	Обменный курс	Состояние текущего счета
Стимулирующая бюджетно-налоговая	0	↑	↓	↑	0	0
Стимулирующая кредитно-денежная	↑	↓	↑	0	0	0
Ограничение импорта	0	↑	0	↑	0	↑

а) Если в США стоимость доллара к евро понизилась, какая комбинация фискальной и монетарной политик могла привести к этому (при предпосылке о совершенной мобильности капитала)?

б) Если правительство США введет квоты на ввоз европейских товаров в США ( без ответных действий со стороны Евросоюза), пытаясь уменьшить дефицит торгового баланса, что произойдет с обменным курсом и с величиной дефицита торгового баланса ( пр предпосылках о плавающем обменном курсе и совершенной мобильности капитала)?

в) Что произойдет в этой ситуации с чистым экспортом, если обменный курс фиксирован? А что произойдет с предложением денег??

## Блок С

### С.1 РР-презентация к самостоятельной работе

Предусмотрена индивидуальная презентация по выбранной теме:

Тематика:

- Инвестиции и реальный *экономический* рост
- Золотое правила накопления капитала.
- Модель Солоу и гипотеза абсолютной и относительной конвергенции

4. Модель экономического роста: АК
5. Модель экономического роста на основе инноваций
6. Неокейнсинаская модель экономического роста и возможности ее применения в Кыргызстане
7. Неоклассическая модель экономического роста Р. Солоу и возможности ее применения в Кыргызстане
8. Неоклассическая модель экономического роста Солоу-Свана
9. Финансовый рынок и *экономический рост*.
10. Циклический характер развития экономики и *экономический рост*.
11. Эндогенные модели экономического роста.
12. Образование и эндогенный экономический рост. Модель Лукаса.
13. Модель экзогенного экономического роста с человеческим капиталом. Модель Мэнкью-Ромера-Вейла.
14. Инновации и экономический рост. Модель Пола Ромера.
15. Ресурсные ограничения экономического роста
16. Типы технологического прогресса: трудосберегающий, капиталосберегающий и нейтральный.
17. Рой Харрод и его книга «Очерки динамической теории».
18. Долгосрочный экономический рост и экономическая политика правительства
19. Платежный баланс.
20. Взаимосвязь счетов платежного баланса. Факторы, влияющие на чистый экспорт. Факторы, влияющие на движение капитала.
21. Валютный курс, влияющие факторы.
22. Воздействие макроэкономической политики на динамику равновесного реального валютного курса.
23. Проблема выбора валютного режима: макроэкономическая политика и стабильность финансовой системы.
24. Модель Манделла-Флеминга в открытой экономике.
25. Ограничения на движение капитала и либерализация: международный опыт.
26. Модель открытой экономики с совершенной мобильностью капитала.
27. Модель открытой экономики с несовершенной мобильностью капитала.
28. Стабилизационная политика в открытой экономике.
29. Кривая IS и LM в открытой экономике.. Двойное равновесие.
30. Стабилизационная монетарная политика в малой открытой экономике в условиях фиксированного и плавающего валютного курса.
31. Стабилизационная фискальная политика в малой открытой экономике в условиях фиксированного и плавающего валютного курса.
32. Воздействие заграничной стабилизационной политики на экономику страны. Импорт инфляции.
33. Эффективность экономической политики в открытой экономике в условиях меняющегося уровня цен.

## **Блок D**

*Перечень вопросов и заданий для промежуточной аттестации (зачет с оценкой):*

Вопросы для проверки уровня обученности ЗНАТЬ

1. Понятие «модель экономического роста».
2. Уравнение динамики накопления капитала
3. Модель экономического роста неоклассического типа.
4. Модель Солоу и производственная функция Кобба – Дугласа.

5. Предпосылки модели Р. Солоу.
6. Условия Инада.
7. Неоклассическая производственная функция и ее свойства.
8. Производственная функция в интенсивной форме.
9. Модифицированное «золотое правило» накопления капитала.
10. Понятия «стационарное состояние» и «требуемые инвестиции».
11. Модели экономического роста с эндогенным технологическим прогрессом.
12. Внешние шоки в модели: изменение нормы сбережений.
13. Внешние шоки в модели: изменение темпов роста и уровня населения.
14. Внешние шоки в модели: изменение технического прогресса.
15. Эндогенные модели экономического роста.
16. Основные макроэкономические переменные в открытой экономике.
17. Предпосылки модели IS-LM-BP.
18. Сущность модели IS-LM-BP.
19. Равновесие товарного рынка и кривая IS в открытой экономике.
20. Равновесие товарного рынка и кривая LM в открытой экономике.
21. Равновесие платежного баланса и кривая BP.
22. Условия равновесия платежного баланса.
23. Равновесие модели IS-LM-BP при разных вариантах мобильности капитала.
24. Модель Манделла-Флеминга.
25. Валютный курс и конвертируемость валют.

*Вопросы для проверки уровня обученности УМЕТЬ*

1. Выделить особенности модели экономического роста Солоу.
2. Дать сравнительную характеристику модели Солоу (что показывает данная модель).
3. Выделить свойства неоклассической производственной функции. Представить ее графическую интерпретацию.
4. Раскрыть экономический смысл и дать графическую интерпретацию условий Инады.
5. Раскрыть экономическую сущность производственной функции в интенсивной форме.
6. Объяснить почему график производственной функции в интенсивной форме идентичен графику совокупной производственной функции.
7. Объяснить, что собою представляет совокупный спрос в модели Р. Солоу.
8. Представить графическую интерпретацию выпуска, потребления и инвестиций на одного работника в модели Солоу.
9. Обосновать взаимосвязь устойчивого роста и разницы в доходах между странами.
10. Перечислить эндогенные переменные в модели Солоу и дать их сравнительную характеристику.
11. Обосновать изменение каких параметров оказывает влияние на уровень капиталовооруженности в стационарном состоянии в базовой модели Солоу.
12. Обосновать взаимосвязь экономического роста и технологического прогресса.
13. Дать сравнительный анализ основных черт открытой и закрытой экономики.
14. Дать сравнительный анализ кривых IS в закрытой и открытой экономике.
15. Дать сравнительный анализ кривых LM в закрытой и открытой экономике.
16. Объяснить различия между кривыми IS в закрытой и открытой экономике. Представить графическую интерпретацию.
17. Объяснить различия между кривыми LM в закрытой и открытой экономике. Представить графическую интерпретацию.
18. Дать графическую интерпретацию различия между кривыми LM в закрытой и открытой экономике.
19. Представить графическую интерпретацию кривой BP.
20. Обосновать алгебраический вывод кривой BP.

21. Раскрыть экономическую сущность кривой  $BP$ .
22. Представить графическую интерпретацию равновесия и неравновесия в модели  $IS-LM-BP$  при разных вариантах мобильности капитала
23. Пояснить ситуацию отсутствия внутреннего и внешнего равновесия в модели  $IS-LM-BP$  (на примере таблицы)
24. Раскрыть экономическую сущность модели Манделла-Флеминга или модели малой открытой экономики (МОЭ).
25. Дать сравнительную характеристику отличий модели Манделла-Флеминга от модели  $IS-LM$ .

*Вопросы для проверки уровня обученности ВЛАДЕТЬ*  
Темы презентации

2. Эндогенные модели экономического роста.
3. Образование и эндогенный экономический рост. Модель Лукаса.
4. Модель экзогенного экономического роста с человеческим капиталом. Модель Мэнкью-Ромера-Вейла.
5. Инновации и экономический рост. Модель Пола Ромера.
6. Ресурсные ограничения экономического роста
7. Типы технологического прогресса: трудосберегающий, капиталосберегающий и нейтральный.
8. Рой Харрод и его книга «Очерки динамической теории».
9. Долгосрочный экономический рост и экономическая политика правительства
10. Платежный баланс.
11. Взаимосвязь счетов платежного баланса. Факторы, влияющие на чистый экспорт. Факторы, влияющие на движение капитала.
12. Валютный курс, влияющие факторы.
13. Воздействие макроэкономической политики на динамику равновесного реального валютного курса.
14. Проблема выбора валютного режима: макроэкономическая политика и стабильность финансовой системы.
15. Модель Манделла-Флеминга в открытой экономике.
16. Ограничения на движение капитала и либерализация: международный опыт.
17. Модель открытой экономики с совершенной мобильностью капитала.
18. Модель открытой экономики с несовершенной мобильностью капитала.
19. Стабилизационная политика в открытой экономике.
20. Кривая  $IS$  и  $LM$  в открытой экономике.. Двойное равновесие.
21. Стабилизационная монетарная политика в малой открытой экономике в условиях фиксированного и плавающего валютного курса.
22. Стабилизационная фискальная политика в малой открытой экономике в условиях фиксированного и плавающего валютного курса.
23. Воздействие заграничной стабилизационной политики на экономику страны. Импорт инфляции.
24. Эффективность экономической политики в открытой экономике в условиях меняющегося уровня цен.

*Пример построения билета промежуточной аттестации (зачет с оценкой):*

ЭКЗАМЕНАЦИОННЫЙ БИЛЕТ ПРОМЕЖУТОЧНОГО КОНТРОЛЯ № \_\_\_\_



Вопрос для проверки уровня обученности ЗНАТЬ

**Вопрос 1:** Предмет и методология макроэкономики

Вопрос для проверки уровня обученности УМЕТЬ

**Вопрос 2:** Сформулируйте и обоснуйте предпосылки и основные положения базовой модели Р. Солоу.

Вопрос (задача/задание) для проверки уровня обученности ВЛАДЕТЬ:

**Вопрос 3: Решить задачу:**

**Задача 1.**

Автономные расходы при нулевой ставке процента и обменном курсе равны 1000, в том числе автономный чистый экспорт – 400. Чувствительность инвестиций к изменению ставки процента – 20. Чувствительность чистого экспорта к изменению обменного курса – 40.

$MLR = 0,8$ .  $MPM = 0, 2$ .

Состояние счета движения капитала задается формулой

$$KA = 300 + 20 (r - 10).$$

Уравнение кривой LM:

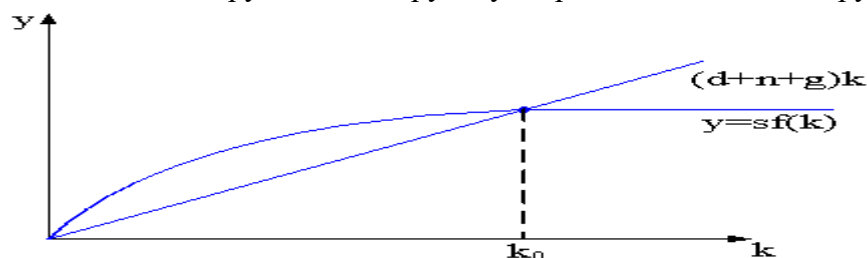
$$Y = 500 + 200r.$$

**Задания:**

- Чему равна ставка процента за рубежом  $r^*$ ?
- Записать функцию чистого экспорта.
- Записать уравнение кривой BP.
- Чему равен тангенс угла наклона кривой BP в системе координат  $Y - r$ ?

**Задача 2. Графическое задание**

1. На рисунке показана модель экономического роста Солоу, где  $s$  – норма сбережения,  $n$  – темп роста населения,  $g$  – темп технологического прогресса,  $d$  – норма выбытия капитала,  $k$  – капиталовооруженность труда,  $y$  – производительность труда.



В модели Солоу в условиях равновесия источниками непрерывного роста являются...

*Выберите не менее двух вариантов*

- норма сбережения
- технологический прогресс
- норма выбытия
- темпы роста населения.

## Раздел 4. Методические материалы, определяющие процедуры оценивания знаний, умений, навыков и (или) опыта деятельности, характеризующих этапы формирования компетенций

### Описание показателей и критериев оценивания компетенций, описание шкал оценивания

#### 1. Тест (оценка уровня обученности «знать»)

В рамках дисциплины «Макроэкономика (продвинутый уровень)» оценка уровня обученности «знать» (теоретические аспекты) осуществляется с помощью тестов, как средства для закрепления знаний. Вопросы ставятся таким образом, чтобы ответ имел краткую форму, чтобы последующий вопрос был продолжением предыдущего, для того, чтобы раскрыть все вопросы изученной темы. В результате в активную работу вовлекаются все студенты группы, оценка ставится всем участвующим. В рамках опроса с помощью тестов охватываются темы: «Введение в макроанализ. Модели экономического роста неоклассического типа», «Стационарное состояние базовой модели экономического роста. Экономический рост и технологический прогресс», «Модель IS-LM-BP», «Равновесие платежного баланса и кривая BP. Модель Манделла-Флеминга.»

#### Шкала оценивания выполненных тестов

правильные ответы в тесте, %	оценка за тест
0-59	неудовлетворительно
60-69	удовлетворительно
70-84	хорошо
85-100	отлично

#### 2. Контрольная работа

В рамках дисциплины «Макроэкономика (продвинутый уровень)» оценка уровня обученности «уметь» (теоретические аспекты) осуществляется с помощью тестов, как средства для закрепления знаний. Задания составлены таким образом, чтобы знания всех тем можно было проконтролировать. В результате выполнить контрольную работу обязаны все магистранты, оценка ставится всем в зависимости от правильности и глубины ответов. Контрольная работа предполагает выделение 2 вариантов, в каждом 3 задания, в том числе: теоретический вопрос, тест, задачи.

Критерий	Оценка, баллы	Оценка, %
не выполнил ни одного задания, либо отсутствовал	0	0
минимальное умение оперировать понятиями и экономическими категориями, знание формул	31-59	50
полный ответ на поставленные в контрольной работе теоретические вопросы, умение оперировать понятиями и экономическими категориями, знание формул	60-69	60
полный ответ на поставленные в контрольной работе теоретические вопросы, умение оперировать понятиями и экономическими категориями, знание формул и способность их применять при решении задач; наличие арифметических ошибок	70-84	80
полный ответ на поставленные в контрольной работе теоретические вопросы, умение оперировать понятиями и	85-100	100

экономическими категориями, знание формул и способность их применять при решении задач; отсутствие арифметических ошибок и погрешностей при оформлении работы		
---	--	--

### 3. Презентация Power-Point

Критерий	Оценка, баллы	Оценка, %
содержание презентации не соответствует заявленной теме, тема не раскрыта	0	0
содержание презентации соответствует заявленной теме, однако тема раскрыта частично (недостаточно слайдов)	31-59	50
содержание презентации соответствует заявленной теме, тема раскрыта полностью	60-69	60
содержание презентации соответствует заявленной теме, тема раскрыта полностью, выступление на занятии соответствует стандартным требованиям	70-84	80
содержание презентации соответствует заявленной теме, тема раскрыта полностью, выступление на занятии не только соответствует стандартным требованиям, но и использованы эффекты анимации и др. «фишки», в т.ч. высокий уровень ораторского искусства	85-100	100

#### Промежуточная аттестация (зачет с оценкой)

В билет включены два теоретических вопроса и задача (практическое задание), соответствующие содержанию формируемых компетенций. Экзамен проводится в устной форме. На ответ и решение задачи студенту отводится 40 минут. За ответ на каждый из вопросов и заданий магистрант может получить максимально по 10 баллов.

По итогам выставляется дифференцированная оценка с учетом шкалы оценивания:

Уровень освоения компетенции	Вес, %	Баллы
оценка уровня обученности «знать»	33,3	10
оценка уровня обученности «уметь»	33,3	10
оценка уровня обученности «владеть»	33,3	10
<b>Итого</b>	<b>33,3</b>	<b>100</b>

*При оценке устных ответов на проверку уровня обученности ЗНАТЬ учитываются следующие критерии:*

1. Знание основных процессов изучаемой предметной области, глубина и полнота раскрытия вопроса.
2. Владение терминологическим аппаратом и использование его при ответе.
3. Умение объяснить сущность явлений, событий, процессов, делать выводы и обобщения, давать аргументированные ответы.
4. Владение монологической речью, логичность и последовательность ответа, умение отвечать на поставленные вопросы, выражать свое мнение по обсуждаемой проблеме.

При оценке устных ответов на проверку уровня обученности УМЕТЬ учитываются следующие критерии:

1. Умение дать сравнительную характеристику моделей, экономических категорий и т.п.
2. Умение применять формулы для решения задач

## Раздел 5. Методические указания для обучающегося по освоению дисциплины / практики и выполнению контрольных заданий

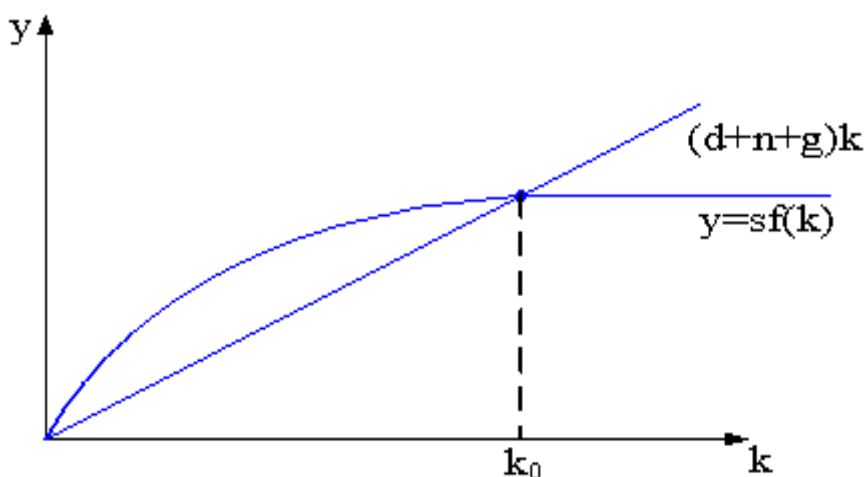
В данном разделе приводятся методические рекомендации порядка выполнения типовых контрольных заданий и иных материалов, необходимых для оценки планируемых результатов обучения по дисциплине / практике.

Цель такого описания - при ознакомлении с методическими материалами обучающийся должен получить полную ясность, как именно необходимо выполнить задания (подготовка к тестированию, написание контрольной работы, решение задач, написание и защита презентация.)

### 1. Тест

Для решения предложенного на занятии преподавателем тест магистрант должен изучить тему «Введение в макроанализ. Модели экономического роста неоклассического типа».

1. На рисунке показана модель экономического роста Солоу, где  $s$  – норма сбережения,  $n$  – темп роста населения,  $g$  – темп технологического прогресса,  $d$  – норма выбытия капитала,  $k$  – капиталовооруженность труда,  $y$  – производительность труда.



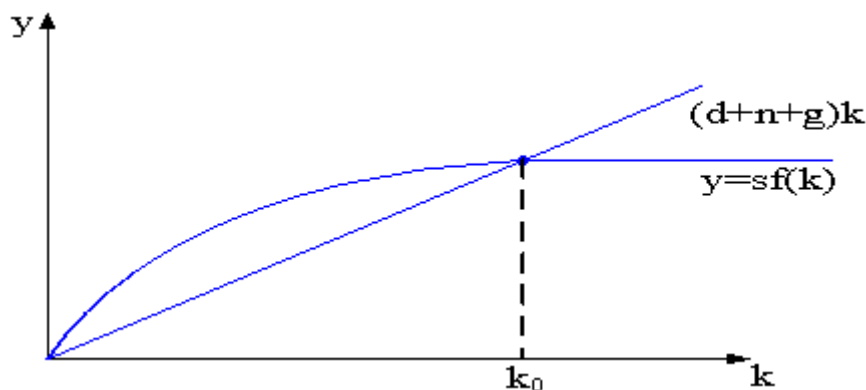
В модели Солоу в условиях равновесия источниками непрерывного роста являются...

Выберите не менее двух вариантов

- а) норма сбережения
- б) технологический прогресс
- в) норма выбытия
- г) темпы роста населения.

### Решение теста

На рисунке показана модель экономического роста Солоу, где  $s$  – норма сбережения,  $n$  – темп роста населения,  $g$  – темп технологического прогресса,  $d$  – норма выбытия капитала,  $k$  – капиталовооруженность труда,  $y$  – производительность труда.



В модели Солоу в условиях равновесия источниками непрерывного роста являются...  
 Выберите не менее двух вариантов

норма сбережения

**технологический прогресс**

норма выбытия

**темпы роста населения**

В модели Солоу источниками экономического роста являются технологический прогресс и темпы роста населения.

## 2. Решение задачи.

Для решения предложенной на занятии преподавателем задачи магистрант должен изучить тему «Модели экономического роста неоклассического типа».

Эталонный вариант решения задачи:

Экономика страны описывается производственной функцией вида

$$Y = A \cdot K^{0,4} \cdot L^{0,6}$$

. Известно, что темп прироста капитала равен 3% в год, а численности занятых - 2%. Общая производительность факторов растет с темпом 1,5% в год. Как меняется объем производства?

**Эталонное решение:**

Тогда  $\Delta Y/Y = \Delta A/A + 0,4\Delta K/K + 0,6\Delta L/L$ . Отсюда  $\Delta Y/Y = 1,5\% + 0,4 \times 3\% + 0,6 \times 2\% = 3,9\%$ , т.е. выпуск растет с темпом 3,9% в год.

## 3. Презентация

Презентация (от англ. presentation) – это способ наглядного представления информации с использованием аудиовизуальных средств, на основе сочетания компьютерной анимации, графики, видео, музыки и звукового ряда, которые организованы в единую среду.

Что нужно сделать для того, чтобы подготовить отличную презентацию? Необходимо решить три основные задачи:

- определить цели презентации;
- определить целевую аудиторию;
- построить высококлассную презентацию в PowerPoint.

Любое публичное выступление имеет следующие цели: проинформировать и убедить.

**Информирование.** Когда оратор пытается обучить своих слушателей или описать им что-либо, его цель – проинформировать аудиторию (например, лекция). Некоторые информативные речи предназначены для того, чтобы познакомить слушателя с чем-то абсолютно новым для него.

**Убеждение.** Вторая общая цель – это убедить аудиторию (учебную группу и

преподавателя) в правильности своей точки зрения, доказательности своих положений и выводов и добиться от аудитории определенной скрытой или явной реакции. При этом важно помнить, что скрытая реакция не сразу раскрывается для выступающего, в то время как явная реакция – это непосредственная реакция аудитории по время публичной презентации: что может быть приятнее аплодисментов, одобрительных и восхищенных реплик и т.п.?

Несколько советов по подготовке презентации в Power Point :

1. будьте аккуратными: неряшливо сделанные слайды (разной в шрифтах и отступах, опечатки, типографические ошибки в формулах) вызывают подозрение, что и к содержательным вопросам докладчик подошел «спустя рукава»;
2. титульный слайд необходим: он представляет аудитории вашу команду и тему вашего выступления; полезно также указать дату выступления;
3. при выборе шаблона слайдов настоятельно рекомендуется светлый фон слайда и контрастный шрифт, размером не менее 24 pt.
4. оптимальное число строк на слайде – от 6 до 11. Перегруженность и мелкий шрифт тяжелы для восприятия, а «недозагрузка» оставляет впечатление, что выступление поверхностно и плохо подготовлено;
5. пункты перечней должны быть короткими: максимум – две строки на фразу, оптимально – одна строка. Чрезмерно длинная фраза отвлекает внимание от речи, напротив, короткая – легче запоминается визуально;
6. оптимальная скорость переключения – один слайд за 1–2 минуты (общее количество слайдов для короткой презентации – не более 10). Для кратких выступлений допустимо два слайда в минуту, но не быстрее: слушатели должны успеть воспринять информацию и со слайда, и на слух;
7. на слайдах с ключевыми определениями и тезисами можно задержаться подольше: если они не будут поняты, то не будет понято ничего. Слайды с графиками, наоборот, легко проскакивать в ускоренном темпе, объясняя: «По горизонтальной оси отложено ..., по вертикальной оси – ..., из диаграммы видно, что...». При объяснении таблиц необходимо говорить, чему соответствуют строки, а чему – столбцы;
8. над каждой фразой надо критически подумать: поймут ли её слушатели; достаточно ли у них специальных знаний, чтобы её понять? Непонятные фразы следует безжалостно изымать из презентации;
9. любая фраза должна говориться за чем-то, а не просто потому, что Вы этим занимались в процессе работы. Каждая фраза должна логично подводить к следующим фразам, быть для них посылкой, и в конечном итоге всё выступление должно быть подчинено главной цели – донести до аудитории две–три по-настоящему ценных мысли;
10. предпоследний слайд с выводами в коротких презентациях (10-12 минут) проговаривать не надо: аудитория еще не успела забыть, о чем вы только говорили;
11. «Благодарим (благодарю) за внимание!»: вот последний слайд, которым обязательно должна завершаться презентация. Сопровождая этот слайд, вы говорите о готовности отвечать на вопросы аудитории.

Запись выступления на 7 минут занимает примерно полторы страницы текста (формат А4, шрифт 12pt).

Объем и длительность презентации – не более 20 минут (15-20 слайдов).